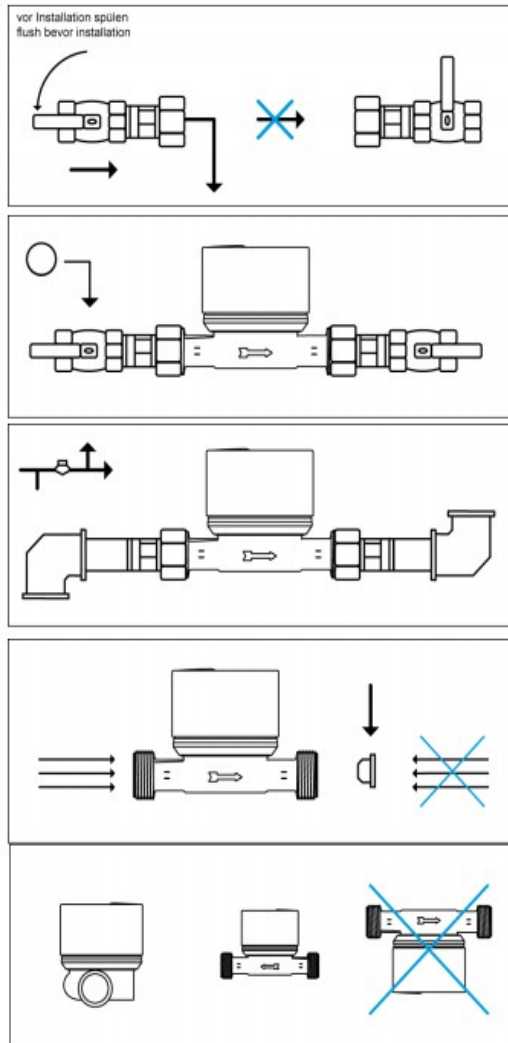


ARVESTITE PAIGALDUSNÕUDED KORTERITES

vee- ja soojusarvestitele



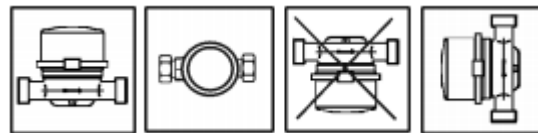
Enne arvesti paigaldamist tuleb torustik läbi pesta.
Kasuta paigaldusel alati spetsiaalseid arvestite ühendusliitmikke või konsooli – see tagab nõutud sirged toruosad arvesti ees ja taga!

Kasutage võimalusel ees ja taga täisavaga kuulkraane

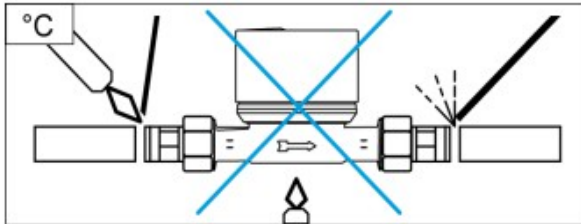
Eelistatud vee voolamise suunad enne/pärast arvestit on joonisel

Tagasivoolu vältimiseks paigaldage vajadusel arvesti väljundisse tagasivooluklapp

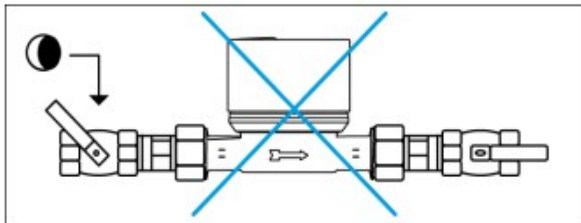
Arvestit ei tohi kunagi paigaldada näidikuga allapoole!



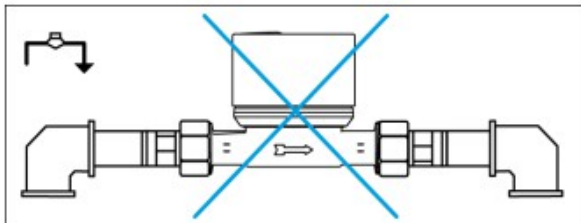
NB: Lubatud veearvesti asend horisontaalsel torul on näidiku suunaga kella 9 ja 3 vahel.



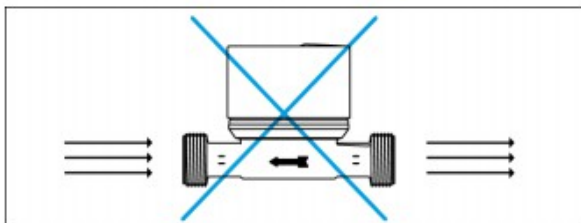
Kui on arvesti paigaldusel on olemas ülekuumenemise oht, tuleb vajalikud torutööd teha ilma arvestita



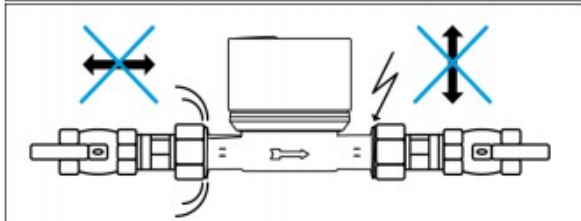
Mitte kunagi ärge hoidke töös oleva arvesti ees olevat kuulkraani pooleldi avatud asendis – see suurendab mõõteviga!



Langevat vee voolamise suunda koheselt pärast arvestit tuleb vältida!



Jälgige, et vee voolamise suund torus ühtiks noole suunaga arvesti korpusel



Liigset jõudu ei tohi torutöödel rakendada. See võib tekitada lekke ning paigaldise rikkuda!